

T.C
AKÇAABAT KAYMAKAMLIĐI
AĐAĐLI ORTAOKULU MÜDÜRLÜĐÜ



2024-2028 STRATEJİK PLANI



Çocuklarımızı artık düşüncelerini hiç çekinmeden ifade etmeye, içten inandıklarını savunmaya, buna karşılık da başkalarının samimi düşüncelerine saygı beslemeye alıştırmalıyız. Aynı zamanda onların temiz yüreklerinde; yurt, ulus, aile ve yurttaş sevgisiyle beraber doğruya, iyiye ve güzel şeylere karşı sevgi ve ilgi uyandırmaya çalışılmalıdır.

Mustafa Kemal ATATÜRK

Okul/Kurum Bilgileri

İli: Trabzon		İlçesi: Akçaabat	
Adres:	Ağaçlı Mah. Camidüzü Küme Evleri No:29 Akçaabat	Coğrafi Konum (link)	https://goo.gl/maps/7p8Ac51cPHB2
Telefon Numarası:	0 462 245 5023	Faks Numarası:	---
e- Posta Adresi:	744157@meb.k12.tr	Web sayfası adresi:	https://agaciortaokulu.meb.k12.tr/
Kurum Kodu:	744157	Öğretim Şekli:	Tam Gün (Tam Gün/İkili Eğitim)

Sunuş



Ağaçlı Ortaokulu ailesinin fertleri olarak okulumuzun 2024 - 2028 Stratejik Planını, yani önümüzdeki günler ve yıllarda yapacaklarımızı belirliyoruz.

Yapacağımız her şey, geleceğe hazırlamaya çalıştığımız öğrencilerimizin gelişmesine katkıda bulunmalı, hoşgörü çerçevesinde, sevgi ve dostluklara dayalı ve Milli Eğitimimizin amaçlarına uygun olmalı. Bunun için eğitimde **“sevgi”**, **“ilgi”** ve **“bilgi”**nin gücüne inanıyoruz. Çocuklarımızın eğitim, öğretim, sosyal dünyasının -aileden sonra- ilk bizimle şekillendiğini aklımızdan çıkarmıyor, mutlu oldukları bir ortam sağlayarak, ilgi ve yeteneklerine göre onları yetiştirmeye çalışıyoruz. Bugünün küçüklerinin, yarınlarımızın büyükleri ve geleceğimizin varisleri olacağını biliyor, onları **mayamızda zaten var olan** değerlerimiz doğrultusunda **“önce insan”** anlayışına sahip, adil, dürüst, ahlaklı, sevgi dolu, merhametli, hoşgörü sahibi, istişareye açık, çözüm üreten, yenilikçi bireyler olarak topluma kazandırmaya gayret ediyoruz.

Yetiştirdiği insan ve verdiği eğitimle örnek gösterilen, nitelikli eğitimiyle sürekli gelişerek topluma katkı sağlayan, mensubu olmaktan gurur duyulan ilim-irfan yuvası bir eğitim kurumu haline gelme azmi ve kararlılığımızdan asla vazgeçmeyeceğiz.

Stratejik planlama sürecinde emeği geçen ve uygulanmasında yardımcı olan/olacak kuruluşlar, öğretmen, öğrenci ve velilerimize teşekkür ederim.

Planımızın; hedeflerimiz, amaçlarımız ve hayal ettiğimiz vizyonumuza ulaşması dileğiyle...

Soner ÇAVUŞOĞLU
Okul Müdürü

İÇİNDEKİLER

1. GİRİŞ VE STRATEJİK PLANIN HAZIRLIK SÜRECİ

- 1.1. Strateji Geliştirme Kurulu ve Stratejik Plan Ekibi
- 1.2. Planlama Süreci

2. DURUM ANALİZİ

- 2.1. Kurumsal Tarihçe
- 2.2. Uygulanmakta Olan Planın Değerlendirilmesi
- 2.3. Mevzuat Analizi
- 2.4. Üst Politika Belgelerinin Analizi
- 2.5. Faaliyet Alanları ile Ürün ve Hizmetlerin Belirlenmesi
- 2.6. Paydaş Analizi
- 2.7. Kuruluş İçi Analiz
 - 2.7.1. Teşkilat Yapısı
 - 2.7.2. İnsan Kaynakları
 - 2.7.3. Teknolojik Düzey
 - 2.7.4. Mali Kaynaklar
 - 2.7.5. İstatistik Veriler
- 2.8. Dış Çevre Analizi (Politik, Ekonomik, Sosyal, Teknolojik, Yasal ve Çevresel Çevre Analizi -PESTLE)
- 2.9. Güçlü ve Zayıf Yönler ile Fırsatlar ve Tehditler (GZFT) Analizi
- 2.10. Tespit ve İhtiyaçların Belirlenmesi

3. GELECEĞE BAKIŞ

- 3.1. Misyon
- 3.2. Vizyon
- 3.3. Temel Değerler

4. AMAÇ, HEDEF VE STRATEJİLERİN BELİRLENMESİ

- 4.1. Amaçlar
- 4.2. Hedefler
- 4.3. Performans Göstergeleri
- 4.4. Stratejilerin Belirlenmesi
- 4.5. Maliyetlendirme

5. İZLEME VE DEĞERLENDİRME

6. Tablo/Şekil/Grafikler/Ekler

1. GİRİŞ VE STRATEJİK PLANIN HAZIRLIK SÜRECİ

1.1. Strateji Geliştirme Kurulu ve Stratejik Plan Ekibi

Tablo 1. Strateji Geliştirme Kurulu ve Stratejik Plan Ekibi Tablosu

Strateji Geliştirme Kurulu Bilgileri		Stratejik Plan Ekibi Bilgileri	
Adı Soyadı	Ünvanı	Adı Soyadı	Ünvanı
Soner ÇAVUŞOĞLU	Müdür	Soner ÇAVUŞOĞLU	Müdür
Şenol SARIHAN	Öğretmen	Nurşen BULUT ERGEL	Öğretmen
Ahmet Selçuk KAYA	Öğretmen	Nurgül KÖR	Öğretmen
Muhammet ÇAĞLAR	OAB Başkanı	Üzeyir ERGEL	Öğretmen
Selçuk YILMAZ	Veli	Neslihan YILMAZÇELİK	Öğretmen

1.2. Planlama Süreci:

2024-2028 dönemi stratejik plan hazırlanma süreci Strateji Geliştirme Kurulu ve Stratejik Plan Ekibi'nin oluşturulması ile başlamıştır. Ekip tarafından oluşturulan çalışma takvimi kapsamında ilk aşamada durum analizi çalışmaları yapılmış ve durum analizi aşamasında, paydaşlarımızın plan sürecine aktif katılımını sağlamak üzere paydaş anketi, toplantı ve görüşmeler yapılmıştır. Durum analizinin ardından geleceğe yönelik bölümüne geçilerek okulumuzun/kurumumuzun amaç, hedef, gösterge ve stratejileri belirlenmiştir.

2. DURUM ANALİZİ

Durum analizi bölümünde, aşağıdaki hususlarla ilgili analiz ve değerlendirmeler yapılmıştır;

- ☐ Kurumsal tarihçe
- ☐ Uygulanmakta olan planın değerlendirilmesi
- ☐ Mevzuat analizi
- ☐ Üst politika belgelerinin analizi
- ☐ Faaliyet alanları ile ürün ve hizmetlerin belirlenmesi
- ☐ Paydaş analizi
- ☐ Kuruluş içi analiz
- ☐ Dış çevre analizi (Politik, ekonomik, sosyal, teknolojik, yasal ve çevresel analiz)
- ☐ Güçlü ve zayıf yönler ile fırsatlar ve tehditler (GZFT) analizi
- ☐ Tespit ve ihtiyaçların belirlenmesi

2.1. Kurumsal Tarihçe

Okul, adını Ađaçlı K y 'n n adından almıř olup, Ađaçlı 2. İlkokulu olarak 1969-1970 yıllarında eđitim  đretime bařlamıřtır.

1985-1986 Eđitim  đretim yılına kadar Ađaçlı 2. ilkokulu olarak devam etmiřtir. Bu yıldan itibaren Mahalle ve k y n adı konularak Ađaçlı Camid z  İlkokulu olarak kayıtlara gemiřtir. Daha sonra 8 yıllık eđitime geilmiř ve 1997-1998 eđitim  đretim yılında Ađaçlı İlk đretim Okulu olarak isimlendirilmiřtir. Mevcut eski binada 2002 yılı Mart ayına kadar eđitim  đretim kısıtlı řartlarda y r t lm ř olup; 2003-2004 eđitim  đretim yılında yeni okul binasında hizmet vermeye bařlamıřtır.

2012 yılında 4+4+4 sistemiyle ilkokul-ortaokul aynı binada devam etmiř, son okul d n řt r lmesiyle 2016-2017 eđitim  đretim yılından itibaren m stakil tařıma merkezli Ađaçlı Ortaokulu olarak okulun adı belirlenmiřtir.

2.2. Uygulanmakta Olan Stratejik Planın Deđerlendirilmesi

Ađaçlı Ortaokulu 2019-2023 Stratejik Planı 4 yıl boyunca uygulanmıř,  ng rd đ m z hedeflerin  nemli bir kısmına ulařılmıřtır. Uygulanmakta olan stratejik planda yer alan "Durum Analizi" b l m , İl ve İle Milli Eđitim M d rl đ m z n Stratejik Planları ile uyumludur. Hedeflerin gereki, somut ve g ncel ifade edilmesi bakımından ortaokul kademesine  zg  g stergeler yer almaktadır. Stratejik plan hazırlama s recinde mevcut evre řartlarının risk fakt rlerine  nemi noktasında eksiklikler olduđu tespit edilmiřtir. Hazırladıđımız 2024-2028 stratejik planında bu noktaya dikkat edilmiřtir. Hazırlamıř olduđumuz 2024-2028 stratejik planı ama, hedef ve performans g stergeleri itibariyle daha g ncel, tutarlı ve faydalı olacađı d ř n lmektedir.

2.3. Yasal Yükümlülükler ve Mevzuat Analizi

Tablo 2. Mevzuat Analizi

Yasal Yükümlülük	Dayanak	Tespitler	İhtiyaçlar
<ul style="list-style-type: none">• Müdürlüğümüz “Dayanak” başlığı altında sıralanan Kanun, Kanun Hükmünde Kararname, Tüzük, Genelge ve Yönetmeliklerdeki ilgili hükümleri yerine getirmekle mükelleftir.• Müdürlüğümüz “eğitim-öğretim hizmetleri, insan kaynakları, halkla ilişkiler, fiziki ve mali destek hizmetleri, stratejik plan hazırlama, stratejik plan izleme-değerlendirme süreci iş ve işlemleri” faaliyetlerini yürütmektedir. Faaliyetlerimizden öğrenciler, öğretmenler, personel, yöneticiler ve öğrenci velileri doğrudan etkilenmektedir.• Müdürlüğümüz resmi kurum ve kuruluşlar, sivil toplum kuruluşları ve özel sektörle mevzuat hükümlerine aykırı olmamak ve faaliyet alanlarını kapsamak koşuluyla protokoller ve diğer işbirliği çalışmalarını yürütme yetkisine haizdir.	<ul style="list-style-type: none">• T.C. Anayasası• 1739 Sayılı Millî Eğitim Temel Kanunu• 652 Sayılı MEB Teşkilat ve Görevleri Hakkındaki Kanun Hükmünde Kararname• 222 Sayılı Millî Eğitim Temel Kanunu (Kabul No: 5.1.1961, RG: 12.01.1961 / 10705-Son Ek ve Değişiklikler: Kanun No: 12.11.2003/ 5002, RG: 21.11.2003• 657 Sayılı Devlet Memurları Kanunu• 5442 Sayılı İl İdaresi Kanunu• 3308 Sayılı Mesleki Eğitim Kanunu• 439 Sayılı Ek Ders Kanunu• 4306 Sayılı Zorunlu İlköğretim ve Eğitim Kanunu• 5018 sayılı Kamu Mali Yönetimi ve Kontrol Kanunu• MEB Personel Mevzuat Bülteni• Taşıma Yoluyla Eğitime Erişim Yönetmeliği• MEB Millî Eğitim Müdürlükleri Yönetmeliği (22175 Sayılı RG Yayınlanan)• Millî Eğitim Bakanlığı Rehberlik ve Psikolojik Danışma Hizmetleri Yönetmeliği 04.12.2012/202358 Sayı İl İlçe MEM’in Teşkilatlanması 43 Nolu Genelge• 26 Şubat 2018 tarihinde yayımlanan Kamu İdarelerinde Stratejik Planlamaya İlişkin Usul ve Esaslar Hakkındaki Yönetmelik	<ul style="list-style-type: none">• Müdürlüğümüzün hizmet alanları çok çeşitlidir ve hedef kitlesi nicelik itibarıyla oldukça büyüktür. Farklı hizmet alanları ile ilgili diğer kamu kurum ve kuruluşlarıyla yapılan protokollerde, diğer kurumların tabi oldukları mevzuattaki farklılıklardan dolayı yetki çatışması yaşanmamaktadır.Fakat diğer kamu kurum ve Kuruluşlarının faaliyet alanlarında eğitim-öğretim hizmetlerine yeteri kadar yer verilmediğinden, herhangi bir destek talebi gerçekleştirildiğinde mevzuata dayandırmada güçlük yaşamaktadırlar.• Müdürlüğümüz hiçbir hizmetinde mevzuattaki hükümlere aykırı davranmamaktadır. Tüm hizmetler mevzuat çerçevesinde gerçekleşmektedir. Fakat mevzuata aykırı olmamak koşuluyla eğitim faaliyetlerimiz, eğitim hizmetinin verildiği bölgenin ekonomik, sosyal, çevreyle ilgili, jeolojik vb. dinamikleri dikkate alınarak yürütülmektedir.	<ul style="list-style-type: none">• Müdürlüğümüz faaliyetleri gereği sağlık, güvenlik, altyapı çalışmaları gibi ek hizmetlere ihtiyaç duymaktadır. Bunun yanında öğrencilerimizin akademik ve sosyal becerilerinin geliştirilmesi, öğretmen ve yöneticilerimizin mesleki gelişimlerine destek sağlanması amacıyla diğer kurumlarla işbirliği yapılması gerekmektedir. Bu işbirliği kapsamında diğer kurumların mevzuatının eğitim hizmetlerine yeteri kadar yer verecek şekilde düzenlenmesi gerekmektedir.

2.4. Üst Politika Belgeleri Analizi

Tablo 3: Üst Politika Belgeleri

Temel Üst Politika Belgeleri	Diğer Üst Politika Belgeleri
Kalkınma Planları	Öğretmen Strateji Belgesi
Orta Vadeli Programlar	Ulusal Deprem Stratejisi ve Eylem Planı
Cumhurbaşkanlığı Yıllık Programları	Ulusal Genç İstihdam Stratejisi ve Eylem Planı
MEB 2024-2028 Stratejik Planı	Ulusal Enerji Verimliliği Eylem Planı
Millî Eğitim Şura Kararları	Ulusal Girişimcilik Stratejisi ve Eylem Planı
İl MEM 2024-2028 Stratejik Planı	2023-2028 Türkiye Çocuk Hakları Strateji Belgesi ve Eylem Planı
İlçe MEM 2024-2028 Stratejik Planı	

Tablo 4: Üst Politika Belgeleri Analizi Tablosu

Üst Politika Belgesi	İlgili Bölüm/Referans	Verilen Görev/İhtiyaçlar
On İkinci Kalkınma Planı	Eğitim	658, 659, 660 Sayılı Amaç Maddeleri ve Bunlara Bağlı Politika ile Tedbir Maddeleri
	Çocuk	731.2, 731.3, 731.4, 731.5, 731.6, 732.1, 732.3, 732.5, 733.1, 733.2, 734.4, 735.7, 735.8, 738.2, 738.3, 739.1, 739.2, 739.3, 739.4, 740.4, 742.4, 744.1 Sayılı Tedbir Maddeleri
	Gençlik	746.1, 746.2, 746.6, 747.1, 747.2, 748.6 Sayılı Tedbir Maddeleri
	Engelli Hizmetleri	758.1, 758.2, 758.3, 758.4, 758.5 Sayılı Tedbir Maddeleri
	Kültür ve Sanat	783.1, 783.2, 783.5, 785.1, 785.2, 785.3, 785.5, 789.1, 789.2, 790.4, 793.2 Sayılı Tedbir Maddeleri
	Spor	796.1, 796.2, 796.3, 798.3, 799.1, 799.2, 799.3 Sayılı Tedbir Maddeleri
	Kamuda Stratejik Yönetim	942.1, 943.1, 943.2, 943.4, 943.5 Sayılı Tedbir Maddeleri
Orta Vadeli Program (2024-2026)	Programda Bakanlığımızı ilgilendiren on dokuz (19) politika ve tedbir ile Öncelikli Reform Alanlarına Yönelik on (10) düzenleme yer almaktadır.	Okulumuza yönelik görevler yerine getirilecektir.
	Ödemeler Dengesi	1 Tedbir
	Afet Yönetimi	1 Tedbir
	Dijital Dönüşüm	4 Tedbir
Cumhurbaşkanlığı 2024 Yıllık Programı	Eğitim	661.1, 661.4, P. 661, P. 662, P. 663, P.664, P.665, P.666, P.667, P.668, P.670, P.672, P.675, P.676, P.678, P.680, P.681 Sayılı Politika ve Tedbir Maddeleri
	Çocuk	P.732, 731.2, 731.3, 731.4, 731.5, 733.1, 733.2, 734.4, 735.8, 739.1,

		739.3, 739.4, 740.4, 742.4, P.743, 744.1 Sayılı Politika ve Tedbir Maddeleri
	Gençlik	746.1, 746.2, 746.6, 747.1, 747.2, 748.6 Sayılı Tedbir Maddeleri
	Kültür ve Sanat	783.1, 785.1, 785.2, 789.1 Sayılı Tedbir Maddeleri

2.5. Faaliyet Alanları ile Ürün/Hizmetlerin Belirlenmesi

Tablo 5: Faaliyet Alanlar/Ürün ve Hizmetler Tablosu

Faaliyet Alanı	Ürün/Hizmetler
Eğitim-Öğretim	Ulusal ve uluslararası bilimsel yarışmalara katılabilecek öğrenciler yetiştirilmesi Sosyal yönü ve özgüveni gelişmiş, akademik başarısı yüksek, nitelikli öğrenciler yetiştirilmesi Öğrenme-öğretme sürecinin planlanması (Yıllık planların, etkinliklerin, çalışma yapraklarının ve öğretim materyallerinin hazırlanması) Öğrenci başarısının belirlenmesi Kayıt-nakil işleri, Devam-devamsızlık, Sınıf geçme, Sınav hizmetleri
Rehberlik faaliyetleri	1) Öğrencilerin gelişmelerinin takip edilmesi ve desteklenmesi. (Otobiyografi tekniği, çoklu zekâ, ergenlik dönemi özellikleri, öğrencilerin yeteneklerini ve ilgilerini belirlemek için yapılan akademik benlik ölçeği çalışmaları.) 2) Öğrenci davranışlarının geliştirilmesi. 3) Sağlıklı yaşam 4) Aile Eğitimleri (Çocuğumla Büyüyorum, İletişim Teknikleri, Motivasyon ve Sınav Kaygısı, SBS ve Motivasyon) ve Ailelerle bireysel görüşmeler.
Sportif faaliyetler	1) Öğrencilerin ilgi ve yeteneklerine göre okul takımları ve etkinlik gruplarının kurulması. Turnuvalar. 2) Öğrencilerin sportif faaliyetlerde yarışmalara katılım
Kültürel ve sanatsal faaliyetler	1) Öğrencilerin ilgi ve yeteneklerine göre koro, okul bandosu ve çalgı gruplarının oluşturulması, yarışmalara katılmaları-konserler. 2) Öğrencilerin sanatsal faaliyetlerinin değerlendirildiği yarışmalara ve sergilere katılım
Öğrenme ortamlarına yönelik faaliyetler	1) Bilim ve teknolojiye yönelik gelişmelerden yararlanılması
Ders dışı faaliyetler	1) Öğrencilerin okul dışı etkinliklerine ilişkin çalışmalar yapmak, yaptırmak,

2.6. Paydaş Analizi

Paydaş Sınıflandırma Matrisi

PAYDAŞLAR	İÇ PAYDAŞLAR	DIŞ PAYDAŞLAR	YARARLANICI		
	Çalışanlar, Birimler	Temel ortak	Stratejik ortak	Tedarikçi	Müşteri, hedef kitle
Millî Eğitim Bakanlığı		√			
Valilik			√		
Millî Eğitim Müd. Çalışanları		o			
İlçe Millî Eğitim Müd.		√			
Okullar ve Bağlı Kurumlar			√		
Öğretmenler ve Diğ. Çalışanlar	√				
Öğrenciler ve Veliler					√
Okul Aile Birliği	√				
Üniversite			o		
Özel İdare		√			
Belediyeler				o	
Güvenlik Güçleri (Emniyet, Jandarma)			o		
Sosyal Hizmetler Müd.			o		
Gençlik ve Spor Müdürlüğü			o		
Muhtarlık		o			
Sivil Toplum Kuruluşları		o			

√ : Tamamı o : Bir kısmı

Paydaş Önceliklendirme Matrisi

Paydaş	İç Paydaş	Diş Paydaş	Yararlanıcı (Müşteri)	Neden Paydaş?	Önceliği
MEB		√		Bağlı olduğumuz merkezi idare	1
Öğrenciler Veliler			√	Hizmetlerimizden yararlandıkları için	1
Trabzon Büyükşehir Belediyesi, Akçaabat Belediyesi		√		Tedarikçi mahalli idare	1
STK		o		Amaç ve hedeflerimize ulaşmak işbirliği yapacağımız kurumlar	2

√ : Tamamı o : Bir kısmı

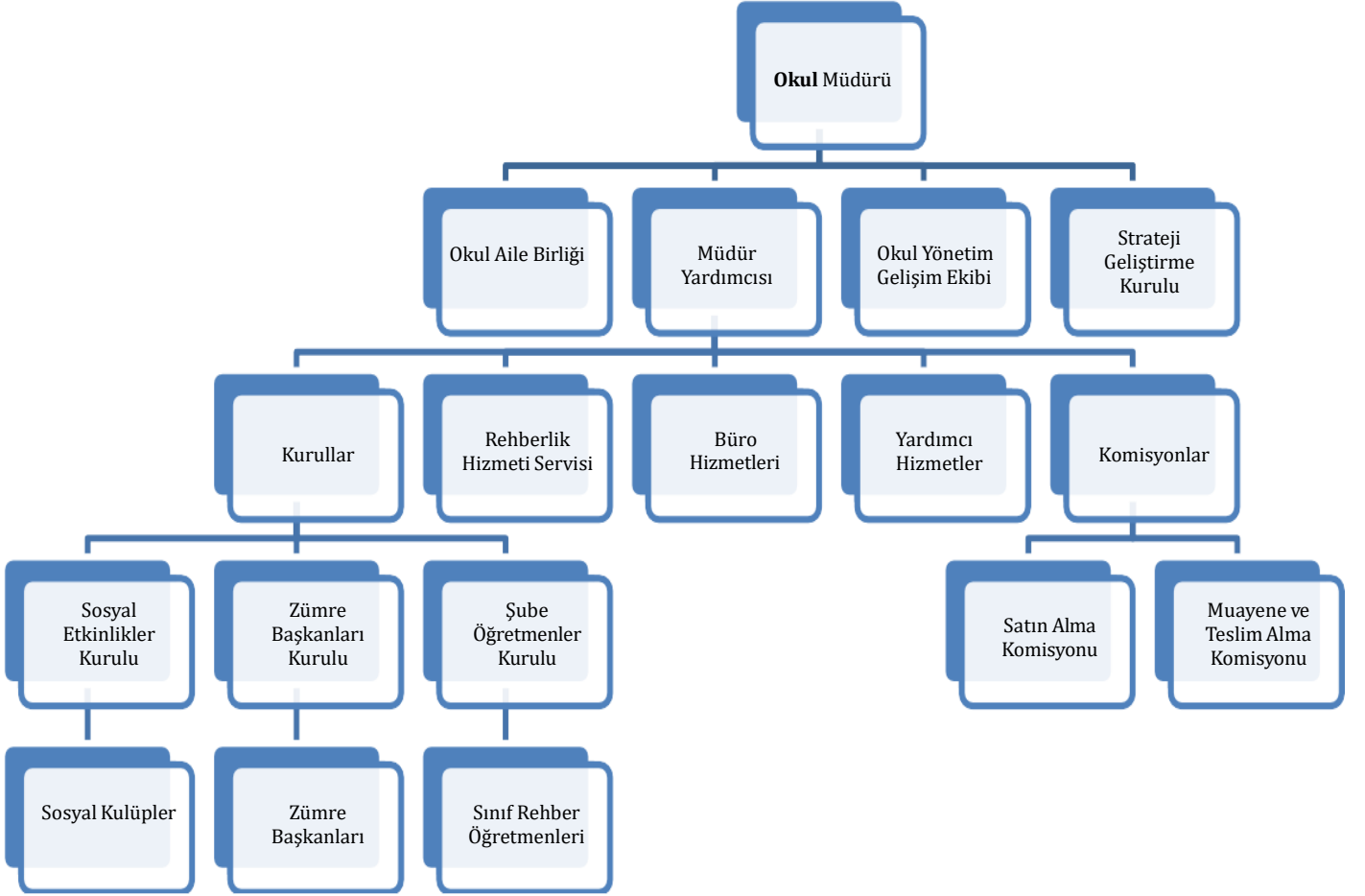
Yararlanıcı Ürün/Hizmet Matrisi

Yararlanıcı (Müşteri)	Ürün/Hizmet	Eğitim-Öğretim (Örgün-Yaygın)	Yatılılık-Bursluluk	Nitelikli İş Gücü	AR-GE, Projeler, Danışmanlık	Altyapı, Donatım Yatırım	Yayım	Rehberlik, Kurs, Sosyal etkinlikler	Mezunlar (Öğrenci)	Ölçme-Değerlendirme
Öğrenciler		√	0			√	√	√		
Veliler								√		
Üniversiteler				0	0				√	
Medya				0	0					
Uluslararası kuruluşlar					0		0			
Meslek Kuruluşları										
Sağlık kuruluşları				0						
Diğer Kurumlar										0
Özel sektör				√	0			0		

√ : Tamamı 0: Bir kısmı

2.7. Okul/Kurum İçi Analiz

2.7.1. İnsan Kaynakları



Tablo 6: Okul/Kurum İçi Analiz İçerik Tablosu

Okul/Kurum İçi	Analiz İçerik Tablosu
Akademik başarı verileri	Okulumuz öğrencilerinin %10 u fen, Anadolu lisesi vb. liseleri kazanmaktadır.
Sosyal-kültürel-bilimsel ve sportif başarı verileri	Okulumuz sosyal-kültürel-sanatsal faaliyetlere imkanlar ölçüsünde katılım sağlamaktadır. Sportif faaliyetlere katılım ve başarıları düşüktür.
Devam-devamsızlık verileri	Okulumuz öğrencilerinin devamsızlık problemi yoktur.
Öğretmenlerin hizmet içi eğitime katılma oranları	MEBBİS verileri kullanılarak erişim sağlanabilir.
Öğrenme ortamı verileri	Okulun fiziki yapısı ve öğrenme ortamları (sınıf sayısı, kütüphane, yemekhane, spor odası, resim sınıfı, toplantı salonu gibi birimleri yeterli durumdadır. Laboratuvar, konferans salonu, zekâ oyunları atölyesi yoktur.

11-15 Yıl				
16-20	Fen Bilimleri		1	1
20 ve üzeri	Matematik		1	1

Tablo 10. Kurumdaki Mevcut Hizmetli/ Memur Sayısı

	Görevi	Erkek	Kadın	Eğitim Durumu	Hizmet Yılı	Toplam
1	Memur					0
2	Hizmetli		1	İlkokul	6	1
3	İşkur	1		İlkokul	1	1

Tablo 11. Okul/kurum Rehberlik Hizmetleri

Mevcut Kapasite				Mevcut Kapasite Kullanımı ve Performans					
Psikolojik Danışman Norm Sayısı	Görev Yapan Psikolojik Danışman Sayısı	İhtiyaç Duyulan Psikolojik Danışman Sayısı	Görüşme Odası Sayısı	Danışmanlık Hizmeti Alan			Rehberlik Hizmetleri İle İlgili Düzenlenen Eğitim/Paylaşım Toplantısı vb. Faaliyet Sayısı		
				Öğrenci Sayısı	Öğretmen Sayısı	Veli Sayısı	Öğretmenlere Yönelik	Öğrencilere Yönelik	Vellilere Yönelik
0	0	0	0	0	0	0	2	3	1

2.7.2. Teknolojik Düzey

Tablo 12. Teknolojik Araç-Gereç Durumu

Araç-Gereçler	2021	2022	2023	İhtiyaç
Bilgisayar	4	4	5	0
Yazıcı	3	5	5	0
Tarayıcı	3	4	4	0
Etkileşimli Tahta	4	4	4	1
Projeksiyon	2	2	2	0
Televizyon	0	0	0	1
İnternet bağlantısı	1	1	1	0
Fen Laboratuvarı	0	0	0	1
Bilgisayar Lab.	1	0	0	1
Fax	0	0	0	0
Kamera	0	0	2	0

Tablo 13. Okul/Kurumun Fiziki Altyapısı:

Fiziki Mekân	Var	Yok	Adedi	İhtiyaç	Açıklama
Öğretmen Çalışma Odası	x		1	0	
Depo/Arşiv	x		1	0	
Kütüphane	x		1	0	
Rehberlik Servisi		x	0	0	
Resim Odası	x		1	0	
Müzik Odası		x	0	0	
Çok Amaçlı Salon	x		1	0	
Spor Salonu		x	0	0	
Spor Odası	x		1	0	
Yemekhane	x		1	0	
Mescid	x		1	0	

2.7.3.Mali Kaynaklar

Tablo 14: Kaynak Tablosu

Kaynaklar	2024	2025	2026	2027	2028
Genel Bütçe	16000	24000	35000	48000	60000
Okul Aile Birliği	2750	3000	4500	6000	7500
Kira Gelirleri	0	0	0	0	0
Diğer	0	0	0	0	0
TOPLAM	18750	27000	39500	54000	67500

Tablo 15. Harcama Kalemler

Harcama Kalemi	Çeşitleri
Personel	Sözleşmeli olarak çalışan personelin (sekreter temizlik, güvenlik) ücret, vergi, sigorta vb. giderleri
Onarım	Okul/kurum binası ve tesisatlarıyla ilgili her türlü küçük onarım; makine, bilgisayar, yazıcı vb. bakım giderleri
Sosyal-sportif faaliyetler	Etkinlikler ile ilgili giderler
Temizlik	Temizlik malzemeleri alımı
İletişim	Telefon, faks, internet, posta, mesaj giderleri
Kırtasiye	Her türlü kırtasiye ve sarf malzemesi giderleri

Tablo 16. Gelir-Gider Tablosu

YILLAR	2021		2022		2023	
	GELİR	GİDER	GELİR	GİDER	GELİR	GİDER
Temizlik	7250	1500	26500	4500	29500	6000
Küçük Onarım		0		3000		4500
Bilgisayar Harcamaları		0		9000		3000
Büro Makinaları Harcamaları		3000		3000		4000
Sosyal Faaliyetler		1250		2000		4000
Kırtasiye		1500		5000		8000
GENEL		7250		26500		29500

2.7.4. İstatistik Veriler

Karşılaştırmalı Öğretmen/Öğrenci Durumu (2023)

ÖĞRETMEN	ÖĞRENCİ			OKUL
Toplam öğretmen sayısı	Öğrenci sayısı		Toplam öğrenci sayısı	Öğretmen başına düşen öğrenci sayısı
	Kız	Erkek		
8	32	24	56	7

Öğrenci Sayısına İlişkin Bilgiler

Öğrenci Sayısı	2020		2021		2022		2023	
	Kız	Erkek	Kız	Erkek	Kız	Erkek	Kız	Erkek
	40	42	36	31	36	26	32	24
Toplam Öğrenci Sayısı	82		67		62		56	

Yıllara Göre Ortalama Sınıf Mevcutları				Yıllara Göre Öğretmen Başına Düşen Öğrenci Sayısı			
2020	2021	2022	2023	2020	2021	2022	2023
82	67	62	56	10	8	8	7

	Öğrencilerin Ortaöğretime Geçiş Sınavlarındaki Başarılarına İlişkin Bilgiler			
	2020	2021	2022	2023
Öğrenci Sayısı	21	22	14	15
Sınava Giren Öğrenci Sayısı	15	18	13	14
Sınavla Öğrenci Alan Okullara Yerleşen Öğrenci Sayısı	0	1	0	1
Diğer Okullara Yerleşen	14	16	13	14

Yerleşim		
Bina Alanı (m ²)	Bahçe Alanı (m ²)	Toplam Alan (m ²)
310	1738	2048

Sosyal Alanlar	
Tesisin Adı	Kapasitesi (Kişi Sayısı)
Kütüphane	24
Yemekhane	72
Konferans Salonu	Yok
Kantin	Yok

Spor Tesisleri		
Tesisin adı	Kapasitesi (Kişi Sayısı)	Alan
Basketbol Sahası	10	24x12 m ²
Futbol Sahası	12	30x18 m ²
Voleybol Sahası	12	18x9 m ²

2.8. Çevre Analizi (PESTLE)

Tablo 17. PESTLE Analiz Tablosu

Politik-Yasal etkenler	Ekonomik etkenler
<p>Okulumuz, Milli Eğitim Bakanlığı politikaları ve Milli Eğitim Bakanlığı stratejik planlama faaliyetleri ışığında eğitim-öğretim faaliyetlerine devam etmektedir. Öğrencilerini eğitimin merkezine koyan bir yaklaşım sergileyen okulumuz, öğrencilerin yeniliklere açık ve yeniliklerden haberdar, gelişim odaklı olmasını sağlayıcı, önleyici çalışmalarla, risklerden koruyucu politikalar uygulayarak yasal sorumluluklarını en iyi şekilde yerine getirmek için çalışmaktadır.</p>	<p>Okulumuz Trabzon Akçaabat Ağacli Mahallesi'nde bulunmakta ve bu çevredeki vatandaşların gelir durumu orta ya da düşük seviyededir. Alış-veriş imkânı yoktur. Mevcut mahalle halkının birçoğu inşaat işlerinde çalışmaktadır. Bununla birlikte mahallede bulunan ailelerin okulun maddi kaynaklarına katkısı düşük seviyededir.</p>
Sosyo-kültürel etkenler	Teknolojik etkenler
<p>Okulumuzun bulunduğu çevre, çocuklarının eğitimine orta düzeyde önem vermektedir. Ancak eğitimin okul-aile işbirliği içerisinde olması gerektiği konusunda bilinç düzeyi arttırılmalıdır. Ailelerin birçoğu geniş aile modelindedir. Erken yaşta evlenme oranları düşüktür. Nüfus tüm yaş gruplarında beklenen düzeydedir. Genç ve erkek nüfusun birçoğu, Akçaabat ilçesi ve başka şehirlerde çalışmak için göç ettiği için dolayı okul öğrenci mevcudu düşme eğilimindedir.</p>	<p>Okulumuzda birçok sınıfta etkileşimli tahta bulunmaktadır. Genel donanım malzemeleri mevcuttur. Okulumuz kırsalda olması nedeniyle bazı teknolojik imkanlardan uzak kalmaktadır. Öğrencilerin evde internete erişimi kısıtlıdır, olanlarda da doğru ve verimli kullanma alışkanlığı zayıftır. Öğretmenlerimizin birçoğu teknolojik araçları doğru biçimde kullanmaktadır.</p>
Çevresel Etkenler	
<p>Okul kırsal okulu olması ve geniş bahçesinin duvarla çevirili olması itibari ile öğrenciler için güvenli bir oyun alanı oluşturmaktadır. Köyümüz Karadenizin yeşillikleri içerisinde verim alınabilen topraklara ve su kaynaklarına sahiptir. Deprem riskinin Türkiye geneline nazaran daha az olduğu düşünülmektedir. Ancak yoğun yağışlar sonrası sık sık toprak kaymaları meydana gelebilmektedir.</p>	

2.9. GZFT Analizi

2.9.1. Güçlü ve Zayıf Yönler

Güçlü Yönler	Zayıf Yönler
<ul style="list-style-type: none">• Müstakil ortaokul olması, az şubeli ve öğrenci sayılarının ideal olması.• Okulun fiziki yapısının uygun ve birim sayısının yeterli olması.• İdareci ve personel ilişkisinin kuvvetli olması• Kurum içinde yapılmak istenen etkinliklere destek verilmesi• Mülki ve yerel yetkililerle olan olumlu diyalog ve iş birliği• Öğrencilerin bilgiye ve öğrenmeye açık ve geliştirilebilir yönlerinin olması, disiplin gerektirecek davranışlar olmaması• Sınıflarda etkileşimli tahta, internet olması, ders araç-gereçlerinin yeterliliği.• Öğretmen kadrosunun genelde tecrübeli ve öğrencilere ilgilerinin iyi olması.• Veliler ile okul personelinin sevgi-saygı-değer eşliğinin yüksek olması.	<ul style="list-style-type: none">• Öğrencilerin hazır bulunmuşluk düzeylerinin çok düşük oluşu.• Rekabet ortamının olmaması, buna bağlı olarak öğrencilerin akademik başarılarının düşüklüğü, hedef belirleme zaafları.• Öğretmenlerin okula ulaşımının zor olması• Velilerin görüşme ve toplantılara katılımının az olması.• Velilerin okula gelme, öğrencileri izleme, takip ve yönlendirmedeki yetersizlikleri.• Okulun kültürel ve sosyal faaliyetleri gerçekleştireceği çok amaçlı salonunun olmaması• Teknolojik araç-gereçlerin yetersizliği, buna bağlı olarak araştırma yapamamaları.

2.9.2. Fırsatlar ve Tehditler

Fırsatlar	Tehditler
<ul style="list-style-type: none">• İstinat duvarının, parmaklıkların varlığı ve okul bahçesinin çok geniş olması.• Disiplin sorununun olmaması, manevi ve moral değerlerin yüksek olması.• Sınıflarda etkileşimli tahta, internet olması, ders araç-gereçlerinin yeterliliği.• Fiziki alanların geliştirmeye açık olması• Diğer okul ve kurumlarla iletişimin güçlü olması.• İş ve işlemlerin eş güdümlü ve hızlı yürütülmesi	<ul style="list-style-type: none">• Okulun ilçe merkezine çok uzak olması ve gidiş-geliş imkânının kısıtlılığı.• Öğretmen sayısının azlığı, okulun tercih edilebilirlik oranının düşük olması.• Öğrencilerin tamamına yakınının taşınmalı olması, ders dışı zamanların değerlendirilememesi.• Sosyo-ekonomik düzeyin hayli düşük olması, eğitim imkânlarının yetersizliği• Mahallenin devamlı göç verme olasılığı• Çevrenin okula ve eğitime gerekli desteğinin verilmeyişi

Tablo 18. GZFT Stratejileri

	Fırsatlar	Tehditler
Güçlü Yönler	Okulumuzda Fatih proje altyapısı bulunmasına dayalı olarak öğretmenler derslerini farklı yöntem ve metotlardan yararlanıp, teknolojiyi eğitim öğretim sürecinin içine katıp öğrencilerde kalıcı öğrenmeler sağlamasını kolaylaştırabilir.	Her bir öğretmen, yetkin olduğu bir alanda velilere aile eğitimleri vererek sorumluluk sahibi öğrenciler yetiştirilmesi sağlanabilir.
Zayıf Yönler	Okulda bulunan boş alanlar okul idaresi tarafından geliştirilen bir projeye kurumlar arası bağlantılar kurularak öğrenci ve öğretmenlerin sosyal, kültürel ve spor etkinlikleri gibi alanlarda kullanıma açılabilir.	MEM, Trabzon Büyükşehir, Akçaabat Belediyesi ve STK gibi kurum ve kuruluşlarla sürekli irtibat halinde olup okulun desteklenmesi sağlanabilir.

3. GELECEĐE BAKIŐ

3.1. Misyon

Bilgili, kltrl, baŐarılı, kendine gvenen, kendi deđerlerimizle birlikte insanlıđın ortak kazanımları olan evrensel deđerleri zmsemiŐ, yaratılanı 'Yaradan'dan tr sevebilen, tabiatı tahrip deđil imar eden, Őikâyet deđil zm reten, farklılıkları dođal ve zenginlik kabul edip bunlardan yararlanmayı hedefleyen; insana, dŐnceye, zgrlđe, ahlaka ve kltrel mirasa saygı duyan kiŐilikli fertler yetiŐtirmek iin varız.

3.2. Vizyon

Ortaokul ađındaki her Trk ocuđunun; dn tanımasını, bugn đrenmesini, yarınını planlayarak hareket etmesini bilen, nitelikli insanlar olarak yetiŐtirmek...

3.3. Temel Deđerler

- İŐbirliđi ve DayanıŐma
- Akılcılık ve Bilimsellik
- Drst ve Etkili İletiŐim
- zm Odaklılık
- İnsan Haklarına Saygı
- Demokratik AnlayıŐ ve Adalet
- Yenilikilik ve zgnlk
- Srekli deđerŐim ve geliŐim

4. AMAÇ, HEDEF VE PERFORMANS GÖSTERGESİ İLE STRATEJİLERİN BELİRLENMESİ

4.1. Amaçlar

Amaç 1: Ortaokul kademesinde öğrencilerin kaliteli eğitime erişimleri fırsat eşitliği temelinde artırılarak bilişsel, duyuşsal ve fiziksel olarak çok yönlü gelişimleri sağlanacak ve temel hayat becerilerini edinmiş öğrenciler yetiştirilecektir.

Amaç 2: Okulun amaçlarına ulaşmasını sağlayacak kurumsal imkân ve yetkinlikler verimli ve sürdürülebilir bir şekilde geliştirilecektir.

Amaç 3: Okulun eğitimin temel ilkeleri doğrultusunda niteliğini arttırmak amacıyla kurumsal kapasite geliştirilecektir.

4.2. Hedefler

Hedef 1.1 Öğrencilerin akademik başarılarıyla birlikte tasarım ve girişimcilik yönlerini artırmaya yönelik bütüncül çalışmalar yürütülecektir.

Hedef 1.2 Öğrencilerin bilimsel, kültürel, sanatsal, sportif ve toplum hizmeti alanlarında ders dışı etkinliklere katılım oranı artırılabilecektir.

Hedef 2.1 Eğitim ve öğretimin sağlıklı ve güvenli bir ortamda gerçekleştirilmesi için okul sağlığı ve güvenliği geliştirilecektir.

Hedef 2.2 İklim değişikliğinin olumsuz etkilerini azaltmak ve çevresel sürdürülebilirliği sağlamak için tasarruf tedbirleri kapsamında enerji verimliliği artırılabilecektir.

Hedef 3.1 Kurum personelinin mesleki gelişimlerinin artırılması sağlanacaktır.

Hedef 3.2 Temel eğitimde okulların niteliğini arttıracak uygulamalara ve çalışmalara yer verilmesi sağlanacaktır.

4.3. Performans Göstergeleri

PG 1.1.1. Matematik dersi yıl sonu puanı ortalaması

PG 1.1.2. Türkçe dersi yıl sonu puanı ortalaması

PG 1.1.3. Fen Bilimleri dersi yıl sonu puanı ortalaması

PG 1.1.4. Sosyal Bilimler dersi yıl sonu puanı ortalaması

PG 1.1.5. Yabancı dil dersi yıl sonu puanı ortalaması

PG 1.1.6. Öğrenci başına okunan kitap sayısı

PG 1.1.7. Okulun katılım sağladığı ulusal ve uluslararası proje sayısı

PG 1.1.8. Bir eğitim ve öğretim yılında yerel, ulusal ve uluslararası proje, yarışma vb. etkinliklere katılan öğrenci oranı (%)

PG 1.2.1. Okulda bir eğitim ve öğretim döneminde bilimsel, kültürel, sanatsal ve sportif alanlarda en az bir faaliyete katılan öğrenci oranı (%)

PG 1.2.2. Bir eğitim ve öğretim yılında en az iki sosyal sorumluluk ve toplum hizmeti çalışmalarına katılan öğrenci oranı (%)

PG 1.2.3. Bir eğitim ve öğretim yılında yerel, ulusal ve uluslararası proje, yarışma vb. etkinliklere katılan öğrenci oranı (%)

PG 1.2.4. Okulda bir eğitim ve öğretim yılında geleneksel çocuk oyunları alt başlığında en az bir faaliyete katılan öğrenci oranı (%)

PG 1.2.5. Okulda bir eğitim ve öğretim yılında geleneksel çocuk oyunlarına yönelik olarak düzenlenen alan/mekân sayısı.

PG 2.1.1. Okulda yaşanan kaza sayısı

PG 2.1.2. Bağımlılıkla mücadele ile ilgili konularda eğitim alan öğrenci, öğretmen ve veli oranı

PG 2.1.3. Akran zorbalığı ve siber zorbalıkla ilgili konularda eğitim alan öğrenci ve öğretmen sayısı

PG 2.1.4. Sağlıklı beslenme ve obezite ile ilgili konularda verilen eğitim alan öğrenci, öğretmen ve veli oranı

PG 2.1.5. Hijyen, gıda güvenliği, bulaşıcı hastalıklar ile ilgili konularda verilen eğitim alan öğrenci, öğretmen ve veli oranı

PG 2.1.6. Sivil savunma eğitimlerine katılan öğrenci ve öğretmen sayısı

PG 2.1.7. Afet ve acil durum tatbikat sayısı

PG 2.2.1. Elektrik tüketimi (kw)

PG 2.2.2. Su tüketim miktarı (m³)

PG 2.2.3. Doğalgaz/ akaryakıt /kömür tüketim miktarı (m³/lt/kg)

PG 2.2.4. Bakım ve onarımı yapılan alan-tesisat sayısı/oranı

PG 3.1.1. Hizmet içi eğitim alan yönetici ve öğretmen sayısı

PG 3.1.2. Eğitim alan yardımcı personel sayısı

PG 3.1.3. Uzaktan hizmet içi eğitime katılan öğretmen sayısı

PG 3.1.4. Ulusal ve uluslararası projelere katılım sağlayan öğretmen sayısı

PG 3.1.5. Öğretmenlere yönelik düzenlenen eğitim sayısı

PG 3.1.6. Yöneticilere yönelik düzenlenen eğitim sayısı

PG 3.1.7. Yüksek lisans eğitimini sürdüren/ tamamlayan öğretmen ve yönetici sayısı

PG 3.1.8. Doktora eğitimini sürdüren/tamamlayan öğretmen ve yönetici sayısı

PG 3.2.1. İyileştirilen fiziki mekân (derslik, spor salonu, kütüphane, pansiyon vb.) sayısı

PG 3.2.2. Fiziksel mekanların temizlik ve hijyenine ilişkin memnuniyet oranı (%)

PG 3.2.3. Altyapı ve donatım eksikliği bulunan fiziksel birim sayısı

4.4. Stratejiler

S1. Öğrencilerin kazanım eksiklikleri tespit edilerek destekleme ve yetiştirme kurslarıyla akademik yeterliklerinin artırılması sağlanacaktır.

S2. Öğrencilerin kompozisyon, resim, şiir vb. yarışmalara katılımları teşvik edilecek, okul içerisinde yapılan yarışmalarda öğrencilerin ödüllendirilmesi sağlanacaktır.

S3. Okul kütüphanesi zenginleştirilecek, öğrencilerin kitap okumasını teşvik edecek etkinlikler düzenlenecektir.

S4. Öğrencilerin yerel, ulusal ve uluslararası proje ve yarışmalara katılmaları teşvik edilecektir.

- S1.** Her bir öğrencinin bir kulüp faaliyetinde aktif olarak yer alması sağlanarak kulüp faaliyetlerinin etkinliği artırılabacaktır.
- S2.** Öğrencilerin seviyelerine uygun olarak toplumsal sorunların çözümüne katkı sağlamak ve farkındalık oluşturmak amacıyla afet ve acil durum, çevre, eğitim, spor, kültür ve turizm, sağlık ve sosyal hizmetler alanlarında toplum hizmeti faaliyetlerine katılımları artırılabacaktır.
- S3.** Okul bünyesinde yarışmalar düzenlenecektir.
- S4.** Diğer kurum ve kuruluşlarla iş birliği içerisinde yürütülen bilimsel, sosyal, kültürel, sanatsal ve sportif alanlardaki faaliyetler artırılabacaktır.
- S5.** Okul bahçeleri çocukların geleneksel oyunlarla vakit geçirmelerini sağlayacak ve gelişimlerini destekleyecek şekilde etkin olarak kullanılacaktır
- S6.** Okul bünyesinde etkinlikler düzenlenecektir.
- S7.** Öğrencilerin yerel, ulusal ve uluslararası proje ve yarışmalara katılmaları teşvik edilecektir.
- S8.** Okul bahçeleri geleneksel çocuk oyunlarına yönelik düzenlenecektir.
- S9.** Eğitim- öğretim yılı içerisinde okullarda geleneksel çocuk oyunları şenliği yapılacaktır.

- S1.** Öğrenci, öğretmen ve velilerde farkındalık oluşturmak için bağımlılıkla mücadele, akran zorbalığı, siber zorbalık, sağlıklı beslenme ve obezite, hijyen, bulaşıcı hastalıklar ve gıda güvenliği gibi konularda alan uzmanları ile iş birliğinde eğitimler düzenlenecektir.
- S2.** Okulda yaşanan disiplin olaylarının nedeni rehber öğretmen koordinasyonunda sınıf rehber öğretmeni ve öğrencilerin diğer öğretmenleriyle iş birliğinde tespit edilerek bu konuda çalışmalar yapılarak öğrencilerin ve velilerin farkındalıkları artırılabacaktır.
- S3.** Sivil savunma alanında öğrenci kulüp faaliyetleri kapsamında etkinlikler düzenlenecektir.
- S4.** Okulun afet ve acil durum eylem planının güncel tutulması sağlanacaktır.
- S5.** Afet ve acil durum tatbikatları düzenlenecektir.

- S1.** Okul elektrik, su ve yakıt tüketimi miktar ve tutar olarak izlenerek tüketimi artıran unsurlar araştırılacak ve verimliliği artıracak tedbirler alınacaktır.
- S2.** Tasarruf tedbirleri kapsamında enerji verimliliği ile ilgili farkındalık çalışmaları yapılacaktır.
- S3.** Enerji tasarrufuna yönelik proje geliştirilecektir.

- S1.** Okul yöneticilerinin ve öğretmenlerin mesleki gelişim ihtiyaçları tespit edilerek bu ihtiyaçları gidermeye yönelik bir mesleki gelişim planı hazırlanacaktır.
- S2.** Bakanlık, diğer kurum ve kuruluşlarla yapılan iş birlikleri kapsamında yardımcı personelin görev alanı ile ilgili iş başı eğitim almaları sağlanacaktır.
- S3.** Okul öğretmenlerinin alanlarında mesleki gelişimlerini ve öğretmenlik yeterliklerini geliştirmek için mahalli ve merkezi düzeyde eğitim almaları sağlanacaktır.
- S4.** Okul yöneticilerinin ve öğretmenlerin dijital platformlar aracılığıyla verilen eğitimlere katılmaları teşvik edilecektir.
- S5.** Okul personelinin motivasyon, iş doyumu ve kurumsal bağlılık düzeylerini artıracak çalışmalar yapılacaktır.

- S1.** Okulun fiziki mekânlarının durum tespiti yapılacak ve iyileştirilme için önceliklendirilmiş bir plan doğrultusunda çalışmalar yapılacaktır.
- S2.** Fiziki mekânların iyileştirilmesi için kamu idareleri, belediyeler ve işverenlerle iş birlikleri yapılacaktır.
- S3.** Bilişim imkanlarını artırma ve güçlendirme çalışmaları yapılacaktır.
- S4.** Temizlik ve hijyen memnuniyet düzeyi belirlemek için anketler uygulanarak yapılacak değerlendirmeler sonucunda gerekli tedbirler alınacaktır.

Tablo 19. Amaç, Hedef, Gösterge ve Stratejilere İlişkin Kart Şablonu

Amaç 1	Ortaokul kademesinde öğrencilerin kaliteli eğitime erişimleri fırsat eşitliği temelinde artırılarak bilişsel, duyuşsal ve fiziksel olarak çok yönlü gelişimleri sağlanacak ve temel hayat becerilerini edinmiş öğrenciler yetiştirilecektir.
Hedef 1.1	Öğrencilerin akademik başarılarıyla birlikte tasarım ve girişimcilik yönlerini artırmaya yönelik bütüncül çalışmalar yürütülecektir.

Performans Göstergeleri	Hedef Etkisi*	Başlangıç Değeri**	2024	2025	2026	2027	2028	İzleme Sıklığı	Rapor Sıklığı
PG 1.1.1 Matematik dersi yıl sonu puanı ortalaması	15	41	41	43	45	50	55	6 ay	12 ay
PG 1.1.2 Türkçe dersi yıl sonu puanı ortalaması	15	67	67	70	74	77	80	6 ay	12 ay
PG 1.1.3 Fen Bilimleri dersi yıl sonu puanı ortalaması	15	67	67	69	72	75	78	6 ay	12 ay
PG 1.1.4 Sosyal Bilimler dersi yıl sonu puanı ortalaması	15	61	61	65	70	75	80	6 ay	12 ay
PG 1.1.5 Yabancı dil dersi yıl sonu puanı ortalaması	15	65	65	68	71	73	75	6 ay	12 ay
PG 1.1.6 Öğrenci başına okunan kitap sayısı	10	3	3	5	7	10	15	6 ay	12 ay
PG 1.1.7 Okulun katılım sağladığı ulusal ve uluslararası proje sayısı	10	0	0	2	4	6	8	6 ay	12 ay
PG 1.1.8 Bir eğitim ve öğretim yılında yerel, ulusal ve uluslararası proje, yarışma vb. etkinliklere katılan öğrenci oranı (%)	5	5	5	10	20	25	35	6 ay	12 ay
Koordinatör Birim	Okul idaresi								
İş birliği Yapılacak Birimler	Zümre öğretmenleri								
Riskler	Okuldaki öğretmenlerimizin tayin isteme olasılığından dolayı başvuru projeler yarım kalabilir. Öğrencilerin sınavlara fazla odaklanması kitap okuma oranlarını düşürebilir.								
Stratejiler	S1. Öğrencilerin kazanım eksiklikleri tespit edilerek destekleme ve yetiştirme kurslarıyla akademik yeterliklerinin artırılması sağlanacaktır. S2. Öğrencilerin kompozisyon, resim, şiir vb. yarışmalara katılmaları teşvik edilecek, okul içerisinde yapılan yarışmalarda öğrencilerin ödüllendirilmesi sağlanacaktır. S3. Okul kütüphanesi zenginleştirilecek, öğrencilerin kitap okumasını teşvik edecek etkinlikler düzenlenecektir. S4. Öğrencilerin yerel, ulusal ve uluslararası proje ve yarışmalara katılmaları teşvik edilecektir.								

Maliyet Tahmini	7500
Tespitler	Öğrencilerin kitap okuma oranlarının artırılması tüm derslerdeki okuduğunu anlama ve uygulama becerilerini geliştirecektir.
İhtiyaçlar	Okulumuzun kütüphanesindeki kitap sayısı artırılmalıdır.

Amaç 1	Ortaokul kademesinde öğrencilerin kaliteli eğitime erişimleri fırsat eşitliği temelinde artırılarak bilişsel, duyuşsal ve fiziksel olarak çok yönlü gelişimleri sağlanacak ve temel hayat becerilerini edinmiş öğrenciler yetiştirilecektir.
Hedef 1.2	Öğrencilerin bilimsel, kültürel, sanatsal, sportif ve toplum hizmeti alanlarında ders dışı etkinliklere katılım oranı artırılacaktır.

Performans Göstergeleri	Hedefe Etkisi*	Başlangıç Değeri**	2024	2025	2026	2027	2028	İzleme Sıklığı	Rapor Sıklığı
PG 1.2.1 Okulda bir eğitim ve öğretim döneminde bilimsel, kültürel, sanatsal ve sportif alanlarda en az bir faaliyete katılan öğrenci oranı (%)	20	5	5	10	15	20	25	6 ay	12 ay
PG 1.2.2 Bir eğitim ve öğretim yılında en az iki sosyal sorumluluk ve toplum hizmeti çalışmalarına katılan öğrenci oranı (%)	20	2	2	4	6	8	10	6 ay	12 ay
PG 1.2.3 Bir eğitim ve öğretim yılında yerel, ulusal ve uluslararası proje, yarışma vb. etkinliklere katılan öğrenci oranı (%)	20	0	0	3	6	9	12	6 ay	12 ay
PG 1.2.4 Okulda bir eğitim ve öğretim yılında geleneksel çocuk oyunları alt başlığında en az bir faaliyete katılan öğrenci oranı (%)	20	0	0	3	6	9	12	6 ay	12 ay
PG 1.2.5 Okulda bir eğitim ve öğretim yılında geleneksel çocuk oyunlarına yönelik olarak düzenlenen alan/mekan sayısı.	20	1	1	2	2	3	4	6 ay	12 ay
Koordinatör Birim	Okul idaresi								
İş birliği Yapılacak Birimler	Türkçe, Görsel Sanatlar ve Beden Eğitimi öğretmenleri, İlçe Milli Eğitim Müdürlüğü, Akçaabat Belediyesi								
Riskler	İlçe düzeyinde gerçekleştirilecek faaliyetler için okulun uzakta olması ulaşım olarak sorun olabilir. Okulun köy yerleşim biriminde olması öğrencilerin topluma hizmet faaliyetlerini gerçekleştirebilecekleri yerlere erişimde sıkıntılar yaşanabilir.								
Stratejiler	S1. Her bir öğrencinin bir kulüp faaliyetinde aktif olarak yer alması sağlanarak kulüp faaliyetlerinin etkinliği artırılacaktır. S2. Öğrencilerin seviyelerine uygun olarak toplumsal sorunların çözümüne katkı sağlamak ve farkındalık oluşturmak amacıyla afet ve acil durum, çevre, eğitim, spor,								

	kültür ve turizm, sağlık ve sosyal hizmetler alanlarında toplum hizmeti faaliyetlerine katılımları artırılacaktır. S3. Okul bünyesinde yarışmalar düzenlenecektir. S4. Diğer kurum ve kuruluşlarla iş birliği içerisinde yürütülen bilimsel, sosyal, kültürel, sanatsal ve sportif alanlardaki faaliyetler artırılacaktır. S5. Okul bahçeleri çocukların geleneksel oyunlarla vakit geçirmelerini sağlayacak ve gelişimlerini destekleyecek şekilde etkin olarak kullanılacaktır S6. Okul bünyesinde etkinlikler düzenlenecektir. S7. Öğrencilerin yerel, ulusal ve uluslararası proje ve yarışmalara katılmaları teşvik edilecektir. S8. Okul bahçeleri geleneksel çocuk oyunlarına yönelik düzenlenecektir. S9. Eğitim- öğretim yılı içerisinde okullarda geleneksel çocuk oyunları şenliği yapılacaktır.
Maliyet Tahmini	7500
Tespitler	Okulumuzun fiziksel imkanları geleneksel çocuk oyunları etkinlikleri, sportif faaliyetler için müsaittir ancak geliştirilmesi gerekmektedir. Yerel ve ulusal düzeydeki yarışmalara katılım oranı azdır. Teşvik edilmesi gerekmektedir.
İhtiyaçlar	Okul bahçesi geleneksel çocuk oyunları, sportif ve kültürel faaliyetler için yeterli alana sahiptir. Bu alanlar düzenlenecektir. Okul idaresi; sınıf rehber öğretmenleriyle iş birliği yaparak çocukların bu faaliyetlere özendirilmesini sağlayacaktır. Okul idaresi ilgili birimlerle iş birliği kurarak yapılacak faaliyetlerle ilgili maddi ve manevi kaynak sağlayacaktır.

Amaç 2	Okulun amaçlarına ulaşmasını sağlayacak kurumsal imkân ve yetkinlikler verimli ve sürdürülebilir bir şekilde geliştirilecektir.
Hedef 2.1	Eğitim ve öğretimin sağlıklı ve güvenli bir ortamda gerçekleştirilmesi için okul sağlığı ve güvenliği geliştirilecektir.

Performans Göstergeleri	Hedef Etkisi*	Başlangıç Değeri**	2024	2025	2026	2027	2028	İzleme Sıklığı	Rapor Sıklığı
PG 2.1.1. Okulda yaşanan kaza sayısı	15	0	0	0	0	0	0	6 ay	12 ay
PG 2.1.2. Bağımlılıkla mücadele ile ilgili konularda eğitim alan öğrenci, öğretmen ve veli oranı (%)	15	5	5	7	9	11	13	6 ay	12 ay
PG 2.1.3. Akran zorbalığı ve siber zorbalıkla ilgili konularda eğitim alan öğrenci ve öğretmen sayısı	15	5	5	10	15	20	25	6 ay	12 ay
PG 2.1.4. Sağlıklı beslenme ve obezite ile ilgili konularda verilen eğitim alan öğrenci, öğretmen ve veli oranı (%)	15	3	3	6	9	12	15	6 ay	12 ay
PG 2.1.5. Hijyen, gıda güvenliği, bulaşıcı hastalıklar ile ilgili konularda verilen eğitim alan öğrenci, öğretmen ve veli oranı (%)	15	5	5	7	9	11	13	6 ay	12 ay

PG 2.1.6 Sivil savunma eğitimlerine katılan öğrenci ve öğretmen sayısı	15	2	2	4	6	8	10	6 ay	12 ay
PG 2.1.7 Afet ve acil durum tatbikat sayısı	10	2	2	3	4	5	6	6 ay	12 ay
Koordinatör Birim	Okul idaresi								
İş birliği Yapılacak Birimler	Okul rehberlik servisi, Okul krize müdahale ekibi								
Riskler	Verilen/verilecek eğitimlere katılım noktasında ulaşımdan dolayı veli katılım oranı çok düşüktür.								
Stratejiler	<p>S1. Öğrenci, öğretmen ve velilerde farkındalık oluşturmak için bağımlılıkla mücadele, akran zorbalığı, siber zorbalık, sağlıklı beslenme ve obezite, hijyen, bulaşıcı hastalıklar ve gıda güvenliği gibi konularda alan uzmanları ile iş birliğinde eğitimler düzenlenecektir.</p> <p>S2. Okulda yaşanan disiplin olaylarının nedeni rehber öğretmen koordinasyonunda sınıf rehber öğretmeni ve öğrencilerin diğer öğretmenleriyle iş birliğinde tespit edilerek bu konuda çalışmalar yapılarak öğrencilerin ve velilerin farkındalıkları artırılacaktır.</p> <p>S3. Sivil savunma alanında öğrenci kulüp faaliyetleri kapsamında etkinlikler düzenlenecektir.</p> <p>S4. Okulun afet ve acil durum eylem planının güncel tutulması sağlanacaktır.</p> <p>S5. Afet ve acil durum tatbikatları düzenlenecektir.</p>								
Maliyet Tahmini	2500								
Tespitler	<p>Günümüzde bağımlılıkla mücadele konusu fazlasıyla önem arz etmektedir. Erken yaşlarda eğitim öğrencilerin ilerleyen zamanlardaki davranışlarını şekillendirir. Bu yüzden yapılacak çalışmalar titizlikle yapılmalıdır.</p> <p>Ailedeki hijyen eğitimi farklılık gösterebilir. Doğru olan eğitimin uzman ekipler tarafından desteklenmesi gerekmektedir.</p> <p>Akran zorbalığı konusunda yapılan araştırmalar; okullarda birçok öğrencinin akran zorbalığına uğradığını göstermektedir.</p>								
İhtiyaçlar	<p>Öğretmen ve idarecilerden hedefe yönelik eğitim eksiği olanların eğitimlerini tamamlamaları sağlanacaktır.</p> <p>Okul idaresi bu konularda yetkili ve ilgili birimlerle görüşerek öğretmenleri ve öğrencileri destekleyici ve geliştirici eğitimler, etkinlikler organize etmelidir.</p>								

Amaç 2	Okulun amaçlarına ulaşmasını sağlayacak kurumsal imkân ve yetkinlikler verimli ve sürdürülebilir bir şekilde geliştirilecektir
Hedef 2.2	İklim değişikliğinin olumsuz etkilerini azaltmak ve çevresel sürdürülebilirliği sağlamak için tasarruf tedbirleri kapsamında enerji verimliliği artırılacaktır.

Performans Göstergeleri	Hedefe Etkisi*	Başlangıç Değeri**	2024	2025	2026	2027	2028	İzleme Sıklığı	Rapor Sıklığı
PG2.2.1. Elektrik tüketimi (kw)	25	15000	15000	14000	13000	12000	11000	6 ay	12 ay
PG2.2.2. Su tüketim miktarı (m3)	25	0	0	0	0	0	0	6 ay	12 ay
PG2.2.3. Doğalgaz/ akaryakıt /kömür tüketim miktarı (m3/lt/kg)	25	14000	14000	13000	12000	11000	10000	6 ay	12 ay
PG2.2.4. Bakım ve onarımı yapılan alan-tesisat sayısı/oranı	25	5	5	4	3	3	3	6 ay	12 ay
Koordinatör Birim	Okul idaresi								

İş birliği Yapılacak Birimler	İlçe Milli Eğitim Müdürlüğü
Riskler	İklim şartlarının beklenen düzeyde gitmemesi kömür tüketim miktarını arttırabilir. Okulumuzun ısınma şekli kömür kaloriferidir. Bu da güncel kurda kömür fiyatlarının artması maliyeti arttıracaktır. Okuldaki fotokopi makinesi, yazıcılar ve fiziksel mekanlar yeni olmadığından dolayı arıza çıkarma ihtimali vardır.
Stratejiler	S1. Okul elektrik, su ve yakıt tüketimi miktar ve tutar olarak izlenerek tüketimi arttıran unsurlar araştırılacak ve verimliliği arttıracak tedbirler alınacaktır. S2. Tasarruf tedbirleri kapsamında enerji verimliliği ile ilgili farkındalık çalışmaları yapılacaktır. S3. Enerji tasarrufuna yönelik proje geliştirilecektir.
Maliyet Tahmini	60000
Tespitler	Günümüzde yenilenebilir enerji kaynaklarının kullanılması doğa bilincini arttıracak ve gelecek kuşaklara daha yaşanabilir bir dünya bırakacaktır.
İhtiyaçlar	Büyükşehir Belediyesince su isale hattı bitirilip, şebeke suyu bağlandığında tasarruf tedbirleri konusunda geniş çaplı bilgilendirme çalışmaları yapılacaktır. Elektrik tüketimini azaltmak için öğretmen ve öğrencilere konuya ilişkin eğitimler verilecektir.

Amaç 3	Okulun eğitimin temel ilkeleri doğrultusunda niteliğini arttırmak amacıyla kurumsal kapasite geliştirilecektir.
Hedef 3.1	Kurum personelinin mesleki gelişimlerinin artırılması sağlanacaktır.

Performans Göstergeleri	Hedef Etkisi*	Başlangıç Değeri**	2024	2025	2026	2027	2028	İzleme Sıklığı	Rapor Sıklığı
PG 3.1.1 Hizmet içi eğitim alan yönetici ve öğretmen sayısı	13	10	10	10	10	10	10	6 ay	12 ay
PG3.1.2 Eğitim alan yardımcı personel sayısı	12	1	1	2	2	2	2	6 ay	12 ay
PG 3.1.3 Uzaktan hizmet içi eğitime katılan öğretmen sayısı	13	8	8	8	8	8	8	6 ay	12 ay
PG 3.1.4 Ulusal ve uluslararası projelere katılım sağlayan öğretmen sayısı	12	1	1	2	3	3	4	6 ay	12 ay
PG 3.1.5 Öğretmenlere yönelik düzenlenen eğitim sayısı	13	1	1	2	3	4	5	6 ay	12 ay
PG 3.1.6 Yöneticilere yönelik düzenlenen eğitim sayısı	12	1	1	2	3	4	5	6 ay	12 ay
PG 3.1.7 Yüksek lisans eğitimini sürdüren/ tamamlayan öğretmen ve yönetici sayısı	13	2	2	3	3	4	4	6 ay	12 ay
PG 3.1.8 Doktora eğitimini sürdüren/tamamlayan öğretmen ve yönetici sayısı	12	0	0	1	1	2	2	6 ay	12 ay
Koordinatör Birim	Okul idaresi								
İş birliği Yapılacak Birimler	İlçe Milli Eğitim Müdürlüğü, Trabzon Üniversitesi, Karadeniz Teknik Üniversitesi								

Riskler	Öğretmenlerin ve idarecilerin hizmet içi eğitimler, Yüksek lisans, Doktora gibi eğitimlerine katkı sağlayacak alanlara teşvik edilmemesi hedefe ulaşmayı zorlaştırabilir.
Stratejiler	S1. Okul yöneticilerinin ve öğretmenlerin mesleki gelişim ihtiyaçları tespit edilerek bu ihtiyaçları gidermeye yönelik bir mesleki gelişim planı hazırlanacaktır. S2. Bakanlık, diğer kurum ve kuruluşlarla yapılan iş birlikleri kapsamında yardımcı personelin görev alanı ile ilgili iş başı eğitim almaları sağlanacaktır. S3. Okul öğretmenlerinin alanlarında mesleki gelişimlerini ve öğretmenlik yeterliklerini geliştirmek için mahalli ve merkezi düzeyde eğitim almaları sağlanacaktır. S4. Okul yöneticilerinin ve öğretmenlerin dijital platformlar aracılığıyla verilen eğitimlere katılmaları teşvik edilecektir. S5. Okul personelinin motivasyon, iş doyumunu ve kurumsal bağlılık düzeylerini artıracak çalışmalar yapılacaktır.
Maliyet Tahmini	3000
Tespitler	Okulumuzdaki öğretmenler hizmet içi eğitim faaliyetlerine katılmaktadır. Ancak Yüksek Lisans ve Doktora yapan öğretmen sayısı düşüktür.
İhtiyaçlar	İlçe Milli Eğitim Müdürlüğü ve üniversitelerle iş birliği yapılarak öğretmenlerin Lisansüstü eğitim alması desteklenecektir. Okulumuz öğretmenlerinden eğitim verebilecek düzeyde eğitim alan öğretmenlerin olması sağlanacaktır.

Amaç 3	Okulun eğitimin temel ilkeleri doğrultusunda niteliğini arttırmak amacıyla kurumsal kapasite geliştirilecektir.
Hedef 3.2	Temel eğitimde okulların niteliğini arttıracak uygulamalara ve çalışmalara yer verilmesi sağlanacaktır.

Performans Göstergeleri	Hedef Etkisi*	Başlangıç Değeri**	2024	2025	2026	2027	2028	İzleme Sıklığı	Rapor Sıklığı
PG 3.2.1. İyileştirilen fiziki mekân (derslik, spor salonu, kütüphane, pansiyon vb.) sayısı	33	4	4	5	5	6	6	6 ay	12 ay
PG 3.2.2. Fiziksel mekanların temizlik ve hijyenine ilişkin memnuniyet oranı (%)	33	85	88	91	94	97	100	6 ay	12 ay
PG 3.2.3. Altyapı ve donatım eksikliği bulunan fiziksel birim sayısı	34	4	4	3	2	1	0	6 ay	12 ay
Koordinatör Birim	Okul idaresi								
İş birliği Yapılacak Birimler	Okul-Aile Birliği, İlçe Milli Eğitim Müdürlüğü, Muhtarlık, Akçaabat Belediyesi,								
Riskler	Maddi kaynakların sağlanamaması halinde okulun fiziksel imkanları geliştirilemeyebilir. Öğrenci sayısının her yıl düşmesi, altyapı ve donatım yatırımı yapmada tereddütler oluşturabilir.								
Stratejiler	S1. Okulun fiziki mekânlarının durum tespiti yapılacak ve iyileştirilme için önceliklendirilmiş bir plan doğrultusunda çalışmalar yapılacaktır. S2. Fiziki mekânların iyileştirilmesi için kamu idareleri, belediyeler ve işverenlerle iş birlikleri yapılacaktır. S3. Bilişim imkanlarını artırma ve güçlendirme çalışmaları yapılacaktır. S4. Temizlik ve hijyen memnuniyet düzeyi belirlemek için anketler uygulanarak yapılacak değerlendirmeler sonucunda gerekli tedbirler alınacaktır.								
Maliyet Tahmini	75000								

Tespitler	Okulumuzun spor salonu bulunmamaktadır. Beden eğitimi dersleri bahçede işlenmektedir. Çocuk parkı kör ve güneş almayan noktada bulunmaktadır. Bahçe zemin taşları her geçen yıl giderek çökmekte ve çamurlu su birikintileri oluşturmaktadır.
İhtiyaçlar	Bahçe zemini asfaltlanmaya çalışılacaktır. Çocuk parkı, bahçede tespit edilen daha uygun bir yere nakledilecektir. Çok amaçlı salon oturma düzeni ve sahne oluşturulacaktır. Bilişim imkanları artırılmaya çalışılacaktır. alt yapısı yenilenecektir.

4.5. Stratejilerin Belirlenmesi

Okulumuz stratejik planındaki hedeflere yönelik stratejiler yukarıdaki tabloların içerisinde verilmiştir.

4.6. Maliyetlendirme

Tablo 20. Tahmini Maliyet Tablosu

	2024	2025	2026	2027	2028	Toplam Maliyet
Amaç 1	15000	17000	19000	21000	23000	95000
Hedef 1.1	7500	8500	9500	10500	11500	47500
Hedef 1.2	7500	8500	9500	10500	11500	47500
Amaç 2	62500	68000	73500	79000	84500	367500
Hedef 2.1	2500	3000	3500	4000	4500	17500
Hedef 2.2	60000	65000	70000	75000	80000	350000
Amaç 3	78000	84000	90000	96000	102000	450000
Hedef 3.1	3000	4000	5000	6000	7000	25000
Hedef 3.2	75000	80000	85000	90000	95000	425000
TOPLAM	155500	169000	182500	196000	209500	912500

5. İZLEME VE DEĞERLENDİRME

Okulumuz Stratejik Planı izleme ve değerlendirme çalışmalarında 5 yıllık Stratejik Planın izlenmesi ve 1 yıllık gelişim planının izlenmesi olarak ikili bir ayrıma gidilecektir. Stratejik planın izlenmesinde 6 aylık dönemlerde izleme yapılacak denetim birimleri, il ve ilçe millî eğitim müdürlüğü ve Bakanlık denetim ve kontrollerine hazır halde tutulacaktır.

Yıllık planın uygulanmasında yürütme ekipleri ve eylem sorumlularıyla aylık ilerleme toplantıları yapılacaktır. Toplantıda bir önceki ayda yapılanlar ve bir sonraki ayda yapılacaklar görüşülüp karara bağlanacaktır.

İzleme ve Değerlendirme Dönemi	Gerçekleştirilme Zamanı	İzleme Değerlendirme Dönemi Süreç Açıklaması	Zaman Kapsamı
Birinci Dönem	Her yılın Temmuz ayı içerisinde	Göstergelerin gerçekleşme durumları hakkında hazırlanan raporun üst yöneticiye sunulması	Ocak-Temmuz
İkinci Dönem	İzleyen yılın Şubat ayı sonuna kadar	Üst yönetici başkanlığında harcama birim yöneticilerince yılsonu gerçekleştirmelerinin, gösterge hedeflerinden sapmaların ve sapma nedenlerinin değerlendirilerek gerekli tedbirlerin alınması	Tüm yıl